

Algunas preguntas con base en los resultados de ENLACE

Some questions based on the results of the National Evaluation of Academic Achievement in Schools

*Fernando Mejía Botero**

RESUMEN

Trabajo que, por medio del tratamiento de la cohorte que estaba en 3° de primaria en 2006 y hasta 3° de secundaria en 2012, muestra que los resultados del comportamiento de los logros durante ese tiempo son de otra índole a los expresados por la SEP. De igual manera, se muestra el comportamiento de CONAFE, educación indígena y primarias generales para diferentes cohortes, dando como resultado unos diferenciales muy fuertes entre los tipos de servicios. Pero además de esos diferenciales, la prueba ENLACE no da cuenta de las razones de ellos. Por lo anterior, se formula una serie de cuestionamientos a la prueba, tanto respecto a sus propósitos y alcances como a su utilidad en el mejoramiento de los aprendizajes de los alumnos.

Palabras clave: prueba ENLACE, evaluación educativa, logro según tipos de servicio de educación primaria, propósitos de la medición.

ABSTRACT

Through the treatment of the cohort which was in 3rd grade in 2006 and up to 3° high school in 2012, this work shows that the results during that time the achievements regard other nature than those expressed by the SEP. Similarly, this work demonstrates CONAFE's behavior of indigenous education and general elementary schools for different cohorts resulting in very strong differentials between the types of services. In addition to these differentials, the ENLACE test does not account for the reasons for such differentials. Given the above, a number of questions arised from the test, a number of questions were formulated both regarding their purpose and scope and their usefulness in improving students learning.

Key words: test link, educational assessment, achievement according to types of service of primary education, measurement purposes.

*Director General del CEE.

Una de las acciones llevadas a cabo a finales del sexenio de Vicente Fox, pero fuertemente impulsada en la administración de Felipe Calderón, fue la prueba Evaluación Nacional de Logro Académico en Centros Escolares (ENLACE). Con ella, la Secretaría de Educación Pública (SEP) se propuso varios objetivos:

El propósito de ENLACE es generar una sola escala de carácter nacional que proporcione información comparable de los conocimientos y habilidades que tienen los estudiantes en los temas evaluados, que permita:

- Estimular la participación de los padres de familia, así como de los jóvenes, en la tarea educativa.
- Proporcionar elementos para facilitar la planeación de la enseñanza en el aula.
- Atender requerimientos específicos de capacitación a docentes y directivos.
- Sustentar procesos efectivos y pertinentes de planeación educativa y políticas públicas.
- Atender criterios de transparencia y rendición de cuentas.¹

Como es notable, los propósitos son bastante amplios: abarcan desde el nivel familiar hasta el de política pública como tal. El nivel federal viene operando la prueba desde esta óptica, pues al mismo tiempo que proporciona los resultados de cada uno de los alumnos que la haya presentado, genera ordenamientos de escuelas y manifiesta intervenir en la política de formación docente o dar soporte al estado de la educación.

Para el tema del soporte del estado de la educación, en la presentación de los resultados del ciclo escolar 2011-2012,² el último del presente sexenio, se usó una serie de gráficos con los cuales se compara el porcentaje de alumnos por niveles de logro de 3° a 6° de primaria, desde 2006 hasta 2012. En esa presentación se muestra un sistemático incremento de alumnos en los niveles “bueno” y “excelente” y, por lo tanto, la disminución en los niveles “insuficiente” y “elemental”. Lo anterior, según la SEP, fue así tanto para primaria como para secundaria, lo mismo que para matemáticas, español y ciencias; es decir, de acuerdo con esos resultados, en el

¹ Véase http://www.enlace.sep.gob.mx/que_es_enlace/

² Véase http://www.enlace.sep.gob.mx/content/gr/docs/2012/ENLACE_2012_Basica_y_Media.pdf



sexenio se rebasó, en casi todos los casos, las metas que se habían propuesto en el Programa Sectorial de Educación 2007-2012.

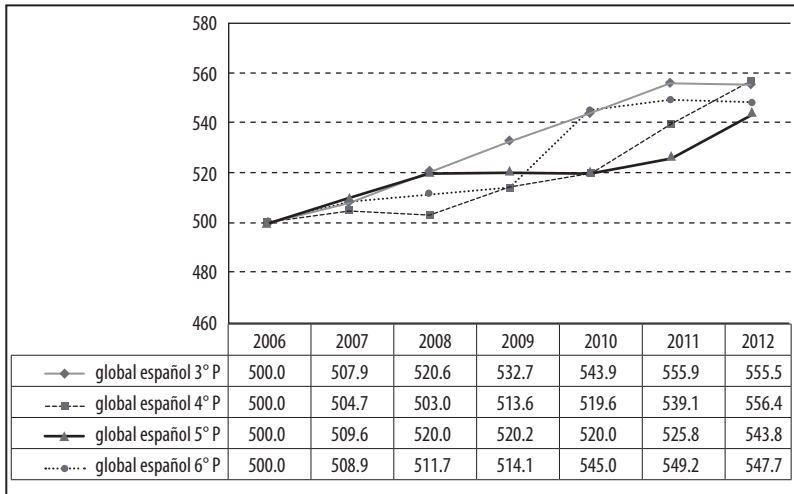
Por ejemplo, en los resultados de primaria, si se toman las medias globales de cada grado para cada año, tal como se presenta en las siguientes dos gráficas (español y matemáticas), el comportamiento es similar. La línea de base, que es 2006, son 500 puntos, y de ahí se hacen los cálculos para el resto de los años. Esto sucede para cada grado de 3° a 6°.

Atendiendo el caso de español, se puede decir que:

- Cada año el puntaje global se incrementa respecto al anterior.
- Hubo tres años en 5° (2008, 2009 y 2010) en los cuales no se presentó variación alguna.
- Desde 2008 hasta 2012, 4° tiene un comportamiento creciente, aunque en los primeros años de la prueba estuvo estancado.
- En 6°, 2010 fue el año de incrementos más notables.
- Sucedieron incrementos importantes para 4° en 2011 y para 5° en 2012.



GRÁFICA 1. Medias globales en español de cada grado de primaria en los levantamientos 2006-2012



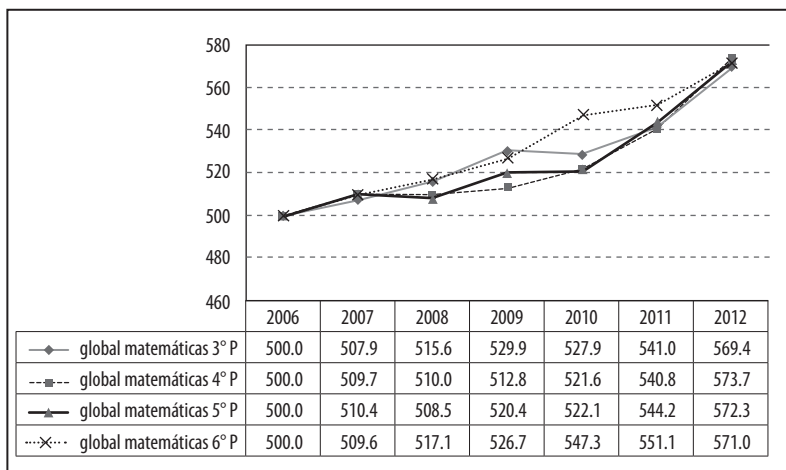
Fuente: http://enlace.sep.gob.mx/content/ba/docs/2012/estadisticas/Compara_NAC_2006_2012.xls. Fecha de acceso, 12 de noviembre de 2012.

A partir del análisis de los resultados de la gráfica que corresponde a matemáticas se diría que:

- Cada año, el puntaje global aumenta respecto al anterior.
- 4° grado presenta medias muy cercanas para 2007, 2008 y 2009.
- En 6° se presenta un incremento notable en 2010.
- Las mayores variaciones sucedieron en todos los grados en 2012.
- Las medias globales, comparando todos los grados en 2012, son muy cercanas entre ellas.
- En 2006-2007 el incremento de todos los grados fue semejante.
- Para 2009 se distinguen dos bloques: con mejores resultados 3° y 6°, quedando por debajo 4° y 5°.
- Para 2010 solo 6° muestra mejores resultados.
- En 2012 los resultados son semejantes otra vez (como en 2006, pero con 70 puntos más en promedio).

Estos no son los únicos análisis posibles pero, en general, los resultados presentados por la SEP coinciden con que hubo un buen desempeño global en el subsistema de educación básica.

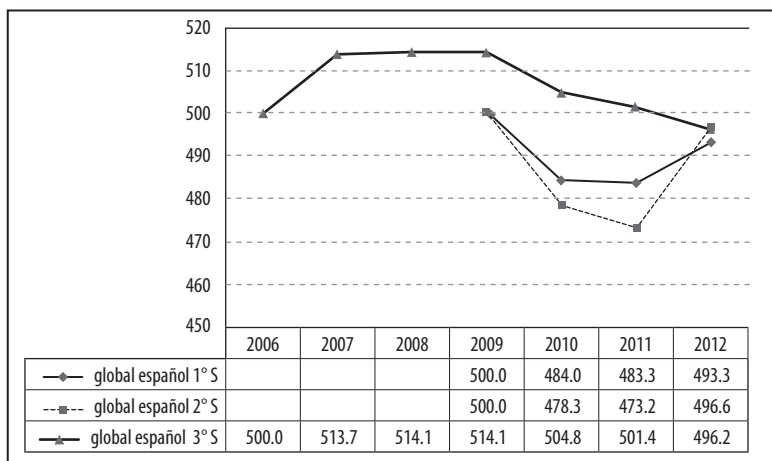
Gráfica 2. Medias globales en matemáticas de cada grado de primaria en los levantamientos 2006-2012



Fuente: http://enlace.sep.gob.mx/content/ba/docs/2012/estadisticas/Comparacion_NAC_2006_2012.xls. Fecha de acceso, 12 de noviembre de 2012.

Al asomarse a las medias globales en secundaria, la cuestión no es del mismo orden.³ De español se puede decir que en 3° las medias aumentaron entre 2006 y 2007, permanecieron iguales entre 2007 y 2009, y descendieron a partir de 2010 hasta llegar a niveles inferiores a la media de la línea de base (500 en 2006). A su vez, en 1° y 2° el comportamiento fue descendente en el primer levantamiento, no hubo cambio al siguiente y ascendió en el último pero, comparativamente, por debajo de su línea de base (2008). Llama la atención que los tres grados en 2012 tienen medias globales tan cercanas.

GRAFICA 3. Medias globales en español de cada grado de secundaria en los levantamientos 2006-2012



Fuente: http://enlace.sep.gob.mx/content/ba/docs/2012/estadisticas/Compara_NAC_2006_2012.xls. Fecha de acceso, 12 de noviembre de 2012.

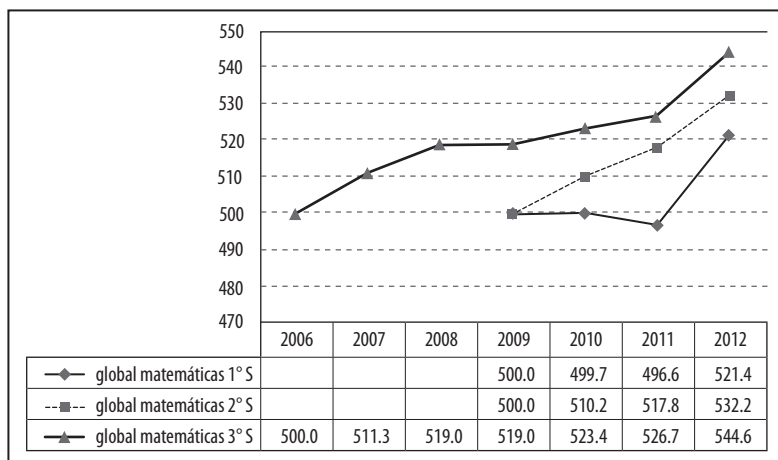
A su vez, la gráfica correspondiente a matemáticas para secundaria muestra que el comportamiento es ascendente para los tres grados (comparativamente con la línea de base correspondiente

³En las gráficas de medias globales en español y matemáticas de cada grado de secundaria no están los resultados para 1° y 2° entre 2006 y 2008, ya que no aplicaron; por lo tanto, su línea de base es 2009; en cambio, para 3° sí los hay, pues para este grado sí se aplica la prueba desde 2006.



para 1° y 2°, 2008, y 3°, 2006). Llama la atención que en los tres grados, en 2012, las medias globales aumentan considerablemente (en particular en 1°). Así, y con base en estos resultados, el comportamiento en matemáticas para secundaria es mejor que en español.

GRÁFICA 4. Medias globales en matemáticas de cada grado de secundaria en los levantamientos 2006-2012



Fuente: http://enlace.sep.gob.mx/content/ba/docs/2012/estadisticas/Compara_NAC_2006_2012.xls. Fecha de acceso, 12 de noviembre de 2012.

Por cohorte

No obstante lo anterior, hay otras maneras de presentar los resultados de las medias globales, y que muestran otro panorama. La gráfica 5 los presenta de otra forma: se tomó la cohorte que estaba en 3° de primaria en 2006 (y que presentó la prueba), y se consideró su media global año con año, pero variando el grado correspondiente; es decir, la media de los de 3° de primaria en 2006, la media de los de 4° en 2007 y así hasta 3° de secundaria, completando siete años lectivos. La cualidad de este modo de revisar los resultados es que, en gran escala, pertenecen a los

mismos individuos,⁴ y no a poblaciones distintas, como en los mostrados por la SEP.

Según esta presentación, en español el panorama es muy distinto al presentado con anterioridad. Los alumnos que estaban en 3° de primaria en 2006, aumentan sus medias hasta 2008, cuando estaban en 5°; y de ahí comienza un descenso hasta 2011, que solo se revierte en el último año, pero por debajo del puntaje de línea de base. La caída más fuerte se presenta entre 6° de primaria y 1° de secundaria (30 puntos).

Ante esto, surgen preguntas de diferente índole:

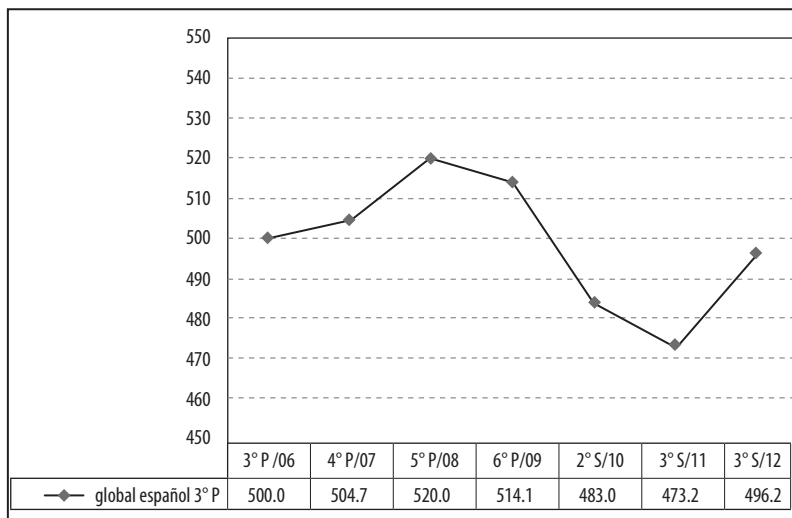
- ¿El comportamiento indica que los alumnos, año con año, aprenden menos español a medida que avanzan en los grados?
- ¿Al final de la educación básica, los alumnos saben menos, ponderado por el grado, claro está, que cuando estaban en 3° de primaria?
- ¿A qué se debe la fuerte caída entre primaria y secundaria?
- ¿Será que la Reforma Integral de la Educación Básica (RIEB) corregirá esa caída?
- ¿Está la prueba ENLACE calibrada para comparar el logro de una cohorte (si no lo está, tendría que estarlo)?
- ¿La emisión de los estándares curriculares de la RIEB será usada para convertir la prueba de norma a criterio?⁵
- ¿Resultados como estos son los que están atendiendo, específicamente en la capacitación, a docentes y directivos?
- Mirados así, ¿hay alguna planeación o política pública que se haya emprendido por parte del sistema educativo?



⁴ Advertimos que es en “gran escala” por lo que, seguramente, en el tránsito de un grado a otro hay deserciones y repitencias, pero en términos generales sí obedecen a la misma cohorte poblacional.

⁵ Según el grupo del Instituto de Educación de la Universidad de Londres (a quien la Dirección de Desarrollo Curricular de la Subsecretaría de Educación Básica del orden federal encargó los que finalmente se emitieron en el Acuerdo 592), esos estándares no son de “evaluación” sino de “aprendizaje”.

GRÁFICA 5. Medias globales en español de cohorte de 3° de primaria a 3° de secundaria, 2006-2012



Fuente: http://enlace.sep.gob.mx/content/ba/docs/2012/estadisticas/Comparacion_NAC_2006_2012.xls. Fecha de acceso, 12 de noviembre de 2012.

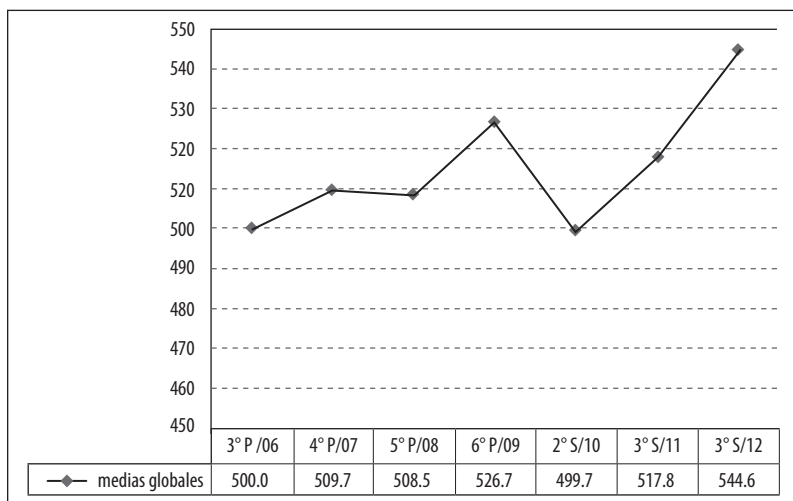
Ahora bien, organizando la información igual que en español, en la gráfica 6 aparecen las medias globales en matemáticas. En esta asignatura, el comportamiento es muy distinto al presentado en español. En ella, las medias aumentan año con año, salvo cuando la cohorte pasa a secundaria, donde se presenta, de manera similar, una considerable disminución (27 puntos).

Con base en esto, se plantean las siguientes preguntas:

- ¿Esta cohorte aprendió realmente más en matemáticas durante su paso por la educación básica –ponderado por el grado–, respecto a cuando estuvieron en 3° de primaria?
- ¿La razón de la fuerte caída entre primaria y secundaria se debe a lo mismo que en español?
- ¿Será que la RIEB corregirá esa caída?
- Si nos atenemos a los resultados en español y matemáticas, ¿es en la primera de las asignaturas donde se han de diseñar y

aplicar estrategias para la capacitación a docentes y directivos y se dejarán de lado las matemáticas?

GRÁFICA 6. Medias globales en matemáticas de cohorte de 3° de primaria a 3° de secundaria, 2006-2012



Fuente: http://enlace.sep.gob.mx/content/ba/docs/2012/estadisticas/Compara_NAC_2006_2012.xls. Fecha de acceso, 12 de noviembre de 2012.

Por tipo de servicio

A continuación se presentan tres gráficas que muestran el comportamiento de las medias globales en español de las escuelas primarias, distinguiendo las generales de las indígenas y de las del Consejo Nacional de Fomento Educativo (CONAFE). En ellas, la información está organizada de tal manera que permite varias comparaciones:

- 1) El resultado de la cohorte que estaba en 3° de primaria y su seguimiento hasta 6° (esto, al observar la tendencia de la línea en la gráfica). Los que estaban en 3° en 2006 estuvieron en 6° en 2009; y así hasta que los que estaban en 3° en 2009 cursaron 6° en 2012.
- 2) El resultado del mismo grado en los diferentes años (esto se lee al observar los valores de las medias globales verticalmente en las gráficas, por ejemplo, para 3° entre 2006 y 2009).



- 3) Si se comparan las medias entre las gráficas, para ver así las diferencias entre tipo de servicio.

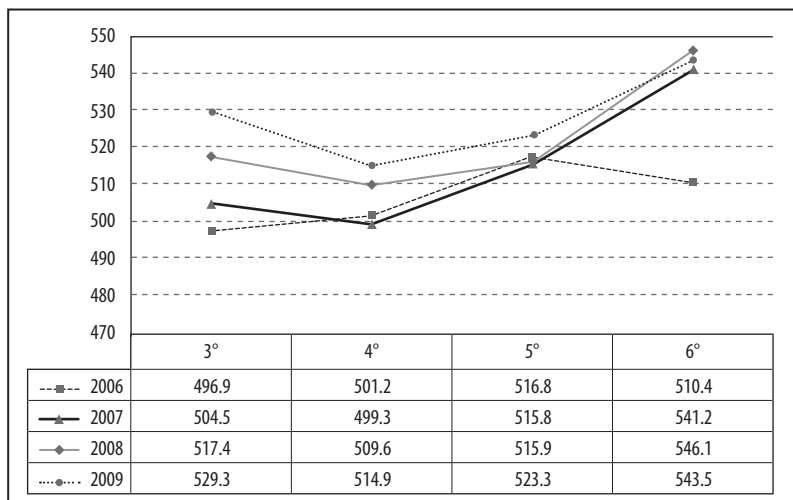
A continuación se hacen algunas observaciones respecto de las primarias generales:

Las cohortes 2007, 2008 y 2009 llegan a 6° con medias globales muy similares, no así la de 2006. No obstante, es la de 2007 la que mejor desempeño tiene, pues es la que más incremento presenta de su población a medida que avanza de grado; en cambio, la cohorte de 2009 es la que tiene los menores cambios.

Se observa que, a medida que los alumnos llegan a 3°, los puntajes son mayores que los de los estudiantes del año anterior al suyo. Es decir, mientras que los de 3°, en 2006, obtuvieron una media de 496.9, los que estuvieron en 3° en 2009 tuvieron como media 529.3. Si esto es así, significa que parece que en preescolar y en los dos primeros grados de primaria están haciendo un trabajo mejor año con año.



GRÁFICA 7. Medias globales en primarias generales en español de cohortes de 3° a 6° de primaria, 2006-2012



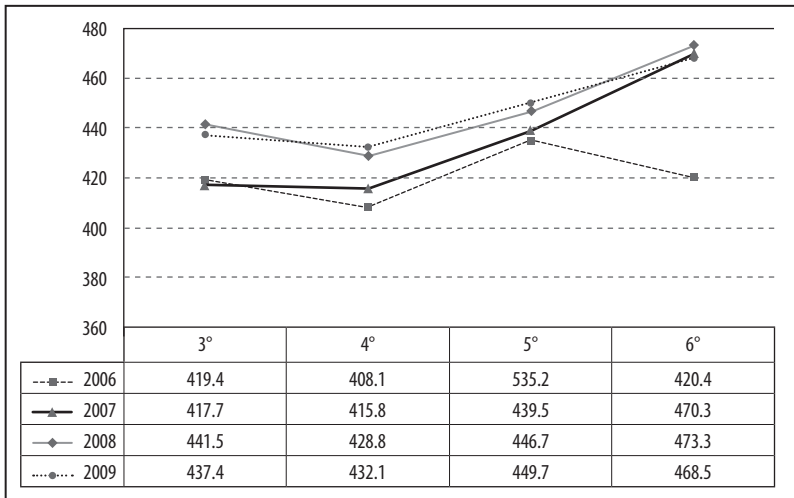
Fuente: http://enlace.sep.gov.mx/content/ba/docs/2012/estadisticas/Compara_NAC_2006_2012.xls. Fecha de acceso, 12 de noviembre de 2012.

Por su parte, en cuanto a las primarias indígenas, el comportamiento por cohortes presenta una diferencia entre las dos primeras (2006 y 2007) y las otras dos (2008 y 2009), siendo estas últimas de mayores medias globales. Llama la atención la confluencia de las cohortes 2007, 2008 y 2009 en sus respectivos resultados para el 6°; mientras que la de 2006 desciende abruptamente.

Analizando de manera vertical la gráfica, se observa que, en general, los años más recientes son más altos que los de inicio del sexenio.

Comparando los resultados de las primarias generales con las indígenas, se nota que las medias globales son ostensiblemente menores en las últimas.

GRÁFICA 8. Medias globales en primarias generales indígenas en español de cohortes de 3° a 6° de primaria, 2006-2012



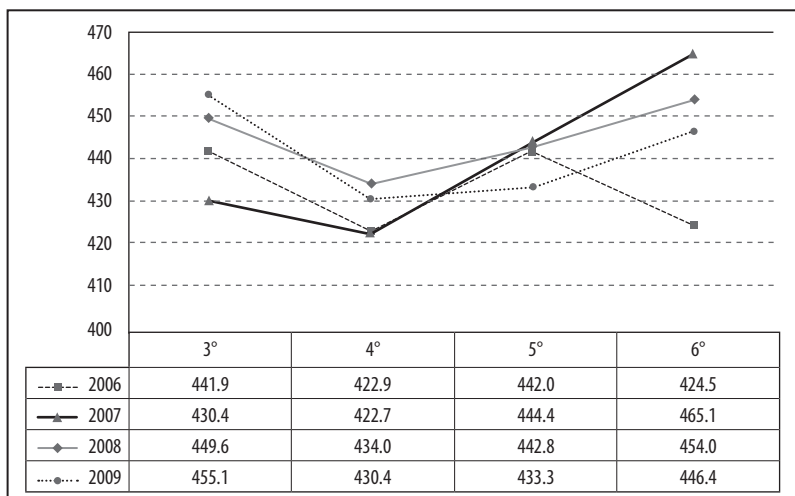
Fuente: http://enlace.sep.gob.mx/content/ba/docs/2012/estadisticas/Compara_NAC_2006_2012.xls. Fecha de acceso, 12 de noviembre de 2012.

Por último, al analizar los resultados en CONAFE, se advierte que no hay grandes diferencias entre las cohortes ni al interior de los años; no obstante, sí las hay en torno a las medias globales respecto a las primarias generales y las indígenas. Las diferencias

son, básicamente, que en 6° hay menores medias en las cohortes de 2007 en adelante. Así por ejemplo, mientras que en las primarias generales la cohorte de 2009, cuando estuvo en 6°, tuvo una media de 543.5, en las indígenas la media fue de 468.5 y en las de CONAFE de 446.4: 24 puntos menos que las indígenas y casi 100 respecto a las generales.

Estas diferencias en los resultados no pueden dejar de sorprendernos solo porque son iguales, sistemáticamente, desde que se ha hecho este tipo de mediciones: menor desempeño de los alumnos que pertenecen a familias en condiciones socioeconómicas desfavorables. Salvo la cohorte de 2007, las otras tres tuvieron resultados muy similares en cada grado, lo cual ha de significar que, ponderado por el grado, estos alumnos parecen no estar aprendiendo más durante su paso por la primaria.

GRÁFICA 9. Medias globales CONAFE en español de cohortes de 3° a 6° de primaria, 2006-2012



Fuente: http://enlace.sep.gob.mx/content/ba/docs/2012/estadisticas/Compara_NAC_2006_2012.xls. Fecha de acceso, 12 de noviembre de 2012.

Con base en esta comparación de tres tipos de servicio en educación primaria, en su comportamiento de cohortes a lo largo

de los cuatro años donde se aplica ENLACE (3°, 4°, 5° y 6°) se pueden hacer diferentes preguntas:

- ¿A qué se debe la confluencia en 6° de los resultados de las tres últimas cohortes, tanto en generales como en indígenas?
- ¿Por qué la cohorte de 2006 descendió en las tres modalidades al llegar a 6°?
- ¿Cuándo vamos a atender como es preciso a CONAFE, cuyos resultados son definitivamente menores que los de las otras dos modalidades?
- Si la RIEB no dejó claramente atendida la modalidad multi-grado –las escuelas indígenas y CONAFE están diseñadas de esta manera–, ¿los resultados esperados en ambas tenderán a la baja?
- ¿Hay sesgo cultural en las pruebas?, ¿las diferencias se deben a ello, si se suman las que hay en la calidad de la educación que se les brinda?

Por último, se plantean unas preguntas generales respecto a ENLACE como tal:

- ¿La información que provee ENLACE está realmente sirviendo para todos y cada uno de los ámbitos que dice atender (alumnos, familias, docentes, escuelas, zonas y sectores escolares, entidades federativas, la federación, la sociedad civil, el Congreso de la Unión)?
- ¿Si la prueba tiene como propósito, fundamentalmente, servir como evaluación formativa, por qué cargar sus resultados con intenciones de evaluaciones de gran impacto (como incentivos a docentes, notas en las asignaturas, incentivos a escuelas, entre otras)?
- ENLACE da como resultado un número que, cuando se compara con otros años, otras modalidades, parece dar tendencias, pero en ningún caso da explicaciones de ellas. Así, su utilidad, en este sentido, es muy acotada. Al no haber explicaciones ¿cómo usan los tomadores de decisión esta información si no se sabe las razones de esos comportamientos? Nadie, con los datos que arroja la prueba, puede explicar por qué una cohorte

te obtiene más o menos puntaje entre los grados que cursa, ni tampoco las razones para que de un año a otro los alumnos de 3° saquen mayores o menores puntajes.

- Los puntajes en español usan la misma escala que los de matemáticas (200 a 800), ¿pero tienen la misma métrica?; es decir, obtener 580 puntos en español significa, como medición, lo mismo que 580 en matemáticas?
- ¿ENLACE se retroalimenta con cada aplicación para su mejora?